



Guide d'installation et de migration de Talend Open Studio for Data Integration pour Windows

7.2.1

Table des matières

Copyleft.....	3
Talend Open Studio for Data Integration : Prérequis.....	4
Préparation de votre installation.....	4
Prérequis matériels.....	4
Prérequis logiciels.....	5
Configurer JAVA_HOME.....	8
Installer votre Talend Open Studio for Data Integration manuellement.....	10
Installer et configurer votre Studio Talend.....	10
Migration de vos produits Talend.....	17
Sauvegarde de l'environnement.....	17
Mise à niveau des projets Talend dans le Studio Talend.....	17
Annexes.....	18
Versions supportées des bases de données, systèmes tiers et applications métier.....	18

Copyleft

Convient à la version 7.2.1. Annule et remplace toute version antérieure de ce guide.

Date de publication : 20 juin 2019

Le contenu de ce document est correct à la date de publication.

Cependant, des mises à jour peuvent être disponibles dans la version en ligne, sur [Talend Help Center](#).

Cette documentation est mise à disposition selon les termes du Contrat Public Creative Commons (CPCC).

Pour plus d'informations concernant votre utilisation de cette documentation en accord avec le Contrat CPCC, consultez : <http://creativecommons.org/licenses/by-nc-sa/2.0/>.

Notices

Talend est une marque déposée de Talend, Inc.

Tous les noms de marques, de produits, les noms de sociétés, les marques de commerce et de service sont la propriété de leurs détenteurs respectifs.

Accord de licence

Le logiciel décrit dans cette documentation est soumis à la Licence Apache, Version 2.0 (la "Licence"). Vous pouvez obtenir une copie de la Licence sur <http://www.apache.org/licenses/LICENSE-2.0.html> (en anglais). Sauf lorsqu'explicitement prévu par la loi en vigueur ou accepté par écrit, le logiciel distribué sous la Licence est distribué "TEL QUEL", SANS GARANTIE OU CONDITION D'AUCUNE SORTE, expresse ou implicite. Consultez la Licence pour connaître la terminologie spécifique régissant les autorisations et les limites prévues par la Licence.

Ce produit comprend les logiciels développés par AOP Alliance (standards Java/J2EE AOP), ASM, Amazon, AntLR, ApacheActiveMQ, Apache Ant, Apache Axiom, Apache Axis, Apache Axis 2, Apache Batik, ApacheCXF, Apache Chemistry, Apache Common Http Client, Apache Common Http Core, Apache Commons, Apache Commons Bcel, Apache Commons JXPath, Apache Commons Lang, Apache Derby Database Engine and Embedded JDBC Driver, Apache Geronimo, Apache Hadoop, Apache Hive, Apache HttpClient, Apache HttpComponents Client, Apache JAMES, Apache Log4j, Apache Lucene Core, Apache Neethi, Apache POI, Apache ServiceMix, Apache Tomcat, Apache Velocity, Apache WSS4J, Apache WebServices Common Utilities, Apache Xml-RPC, Apache Zookeeper, Box Java SDK (V2), CSV Tools, DataStax Java Driver for Apache Cassandra, Ehcache, Ezmorph, Ganymed SSH-2 for Java, Google APIs Client Library for Java, Google Gson, Groovy, Guava : Google Core Libraries for Java, H2 Embedded Database and JDBC Driver, Hector : Client Java haut niveau pour Apache Cassandra, Hibernate Validator, HighScale Lib, HsqlDB, Ini4j, JClouds, JLine, JSON, JSR 305: Annotations for Software Defect Detection in Java, JUnit, Jackson Java JSON-processor, Java API for RESTful Services, Java Agent for Memory Measurements, Jaxb, Jaxen, Jettison, Jetty, Joda-Time, Json Simple, LightCouch, MetaStuff, Mondrian, OpenSAML, Paracel JDBC Driver, PostgreSQL JDBC Driver, Resty : Client simple HTTP REST pour Java, Rocoto, SL4J : Simple Logging Facade for Java, SQLite JDBC Driver, Simple API for CSS, SshJ, StAX API, StAXON - JSON via StAX, The Castor Project, The Legion of the Bouncy Castle, W3C, Woden, Woodstox : High-performance XML processor, Xalan-J, Xerces2, XmlBeans, XmlSchema Core, Xmlsec - Apache Santuario, Zip4J, atinject, dropbox-sdk-java : bibliothèque Java pour l'API Dropbox Core, google-guice. Fournis sous leur licence respective.

Talend Open Studio for Data Integration : Prérequis

Préparation de votre installation

Paquets logiciels

Cette page détaille les paquets logiciels que vous devez télécharger afin d'installer votre produit Talend.

Dans cette page :

- YYYYMMDD_HHmm correspond à l'horodatage du paquet
- A.B.C. correspond au numéro de version du paquet (Majeur. Mineur. Patch.)

Tous les modules logiciels doivent être dans la même version. YYYYMMDD_HHmm et A.B.C doivent donc être identiques à la fois côté client et côté serveur.

Paquets logiciels pour l'installation manuelle

Nom de fichier	Description
Talend-Studio-YYYYMMDD_HHmm-VA.B.C.zip	EDI du Studio (GUI) Pour le télécharger, rendez-vous sur cette page

Communauté et Support

Il y a plusieurs façons d'obtenir de l'aide et du support pour l'installation de votre produit Talend :

- [Documentation Officielle Talend](#). Ici, vous pouvez trouver tout ce qu'il vous faut pour vous aider lors de l'installation et de l'utilisation de votre produit Talend.
- [Talend Community](#). C'est l'endroit où vous pouvez poser des questions à la communauté et obtenir des réponses.

Prérequis matériels

Avant d'installer votre Talend assurez-vous que les machines que vous utilisez correspondent aux prérequis matériels recommandés par Talend.

L'utilisation de la mémoire dépend principalement de la taille et de la nature de vos projets Talend. En résumé, si vos Jobs comprennent de nombreux composants de transformation, pensez à augmenter la quantité totale de mémoire allouée aux serveurs, en fonction des recommandations suivantes.

Utilisation de la mémoire

Produit	Client/Serveur	Recommandations relatives à la mémoire (minimum recommandé)	Note
Studio Talend	Client	3GB - 4GB	

Remarque : Selon le nombre de processus exécutés, en cours sur un module, il est possible que vous deviez augmenter la mémoire disponible. Si vous avez plusieurs produits installés sur le même hébergeur, Talend recommande d'utiliser un processeur i7 avec huit processeurs logiques.

Espace disque requis

Produit	Client/Serveur	Espace disque requis pour l'installation	Espace disque requis pour l'utilisation
Studio Talend	Client	3GB	3+GB

Prérequis logiciels

Systèmes d'exploitation compatibles

Cette page détaille les systèmes d'exploitation recommandés et supportés par les produits Talend.

Dans la suite de ce document :

- **Recommandé :** désigne un environnement recommandé par Talend sur la base des expériences de l'entreprise et de l'utilisation faite par les clients ;
- **Supporté :** désigne un environnement supporté pour une utilisation avec les composants ou services listés ;
- **Supporté avec limitations :** désigne un environnement qui est supporté par Talend sous certaines conditions détaillées dans des notes.

Studio Talend

Type de support	Système d'exploitation (64 bits)	
Recommandé	Linux	Ubuntu 18.04 LTS
	Windows	Microsoft Windows 10
Supporté	Linux	Ubuntu 16.04 LTS
		Serveur Red Hat Enterprise Linux/ CentOS 6.7
	Windows	Serveur Windows sur AWS 2012 / 2016 (RTM)
	Mac	Apple macOS 10.13/High Sierra
		Apple macOS 10.12/Sierra
Déprécié	Windows	Microsoft Windows 7 Professional

Environnements Java compatibles

Les tableaux suivants fournissent des informations sur l'environnement Java que vous devez télécharger et installer pour utiliser votre produit Talend.

Le niveau de conformité du compilateur (Compiler Compliance Level) correspond à la version de Java utilisée pour la génération de code des Jobs. Cette option peut être changée dans les préférences du Studio. Pour plus d'informations, consultez le Guide utilisateur du Studio Talend.

Remarque : Tous les produits Talend et leurs applications tierces associées, comme le cluster Hadoop, doivent utiliser la même version de Java, pour des raisons de compatibilité. Avant d'installer ou de mettre à niveau toute application tierce associée, Talend vous recommande de vérifier la version Java supportée.

Dans la suite de ce document :

- **Recommandé :** désigne un environnement recommandé par Talend sur la base des expériences de l'entreprise et de l'utilisation faite par les clients ;
- **Supporté :** désigne un environnement supporté pour une utilisation avec les composants ou services listés ;
- **Supporté avec limitations :** désigne un environnement qui est supporté par Talend sous certaines conditions détaillées dans des notes.

Environnements Java pour le Studio

Type de support	Version JRE	Note
Recommandé	OpenJDK 8	Distribution recommandée : Zulu
Recommandé	Oracle 8	Niveau de conformité du compilateur JDK du Studio (Compiler Compliance Level) 1.8 (par défaut)
Supporté	OpenJDK 11	Distribution recommandée : Zulu
Supporté	Oracle 11	Niveau de conformité du compilateur JDK du Studio (Compiler Compliance Level) 11 (par défaut)

Référentiel d'artefacts compatibles

Le tableau suivant fournit des informations sur le référentiel d'artefacts supportés que vous pouvez utiliser avec les modules serveur Talend.

Dans la suite de ce document :

- **Recommandé :** désigne un environnement recommandé par Talend sur la base des expériences de l'entreprise et de l'utilisation faite par les clients ;
- **Supporté :** désigne un environnement supporté pour une utilisation avec les composants ou services listés ;
- **Supporté avec limitations :** désigne un environnement qui est supporté par Talend sous certaines conditions détaillées dans des notes.

Type de support	Référentiel d'artefacts
Recommandé	Artifactory 6.8
Supporté	Sonatype Nexus 2.15 / 3.15
Supporté avec limitations	Sonatype Nexus 3.9 <ul style="list-style-type: none"> Il est possible que vous rencontriez des erreurs avec Nexus 3.9. Dans ce cas, Talend recommande une migration vers Nexus 3.15.

Serveurs d'exécution compatibles

Utilisez la matrice de compatibilité suivante pour vous assurer que votre version est compatible avec les versions Talend Administration Center, Talend CommandLine et Studio Talend.

Notez que les informations contenues dans cette section sont valides à la date de publication mais sont susceptibles d'être modifiées ultérieurement.

Serveurs de Jobs (Talend JobServer et serveur de Jobs dans Talend Runtime)

		Serveur de Jobs	Serveur de Jobs	Serveur de Jobs	Serveur de Jobs	Serveur de Jobs	Serveur de Jobs	Serveur de Jobs
	Version	6.2.x	6.3.x	6.4.x	6.5.x	7.0.x	7.1.x	7.2.x
Talend Administration Center, Talend CommandLine et Studio Talend	6.2.x	✓						
Talend Administration Center, Talend CommandLine et Studio Talend	6.3.x	✓	✓					
Talend Administration Center, Talend CommandLine et Studio Talend	6.4.x	✓	✓	✓				
Talend Administration Center, Talend CommandLine et Studio Talend	6.5.x	✓	✓	✓	✓			

		Serveur de Jobs	Serveur de Jobs	Serveur de Jobs	Serveur de Jobs	Serveur de Jobs	Serveur de Jobs	Serveur de Jobs
	Version	6.2.x	6.3.x	6.4.x	6.5.x	7.0.x	7.1.x	7.2.x
Talend Administration Center, Talend CommandLine et Studio Talend	7.0.x							
Talend Administration Center, Talend CommandLine et Studio Talend	7.1.x							
Talend Administration Center, Talend CommandLine et Studio Talend	7.2.x							

Avertissement :

Lorsque le protocole SSL et l'authentification par jeton sont activés dans Talend Administration Center, seuls les serveurs de Jobs supportant le protocole SSL/l'authentification par jeton peuvent être utilisés. Dans ce cas, Talend Administration Center ne pourra monitorer les anciens serveurs de Jobs ne supportant pas les communications chiffrées.

Pour plus d'informations concernant la configuration du SSL et de l'authentification pour Talend JobServer, consultez [Configurer le transport et l'authentification SSL sur Talend Help Center \(https://help.talend.com\)](https://help.talend.com).

Configurer JAVA_HOME

Pour que votre produit Talend puisse utiliser l'environnement Java installé sur votre machine, vous devez configurer la variable d'environnement JAVA_HOME.

Procédure

1. Trouvez le dossier dans lequel Java est installé.

Par exemple :

- C:\Program Files\Java\JREx.x.x
- C:\Program Files\Zulu

2. Ouvrez le menu **Start** et saisissez `Environment variable` dans la barre de recherche afin d'ouvrir la fenêtre de configuration des variables d'environnement.

3. Cliquez sur **Environment Variables....**
4. Sous **Variables système**, cliquez sur **Nouvelle...** afin de créer une variable. Nommez la variable `JAVA_HOME`, saisissez le chemin vers votre environnement Java et cliquez sur **OK**.
5. Sous **Variables système**, sélectionnez la variable **Path**, cliquez sur **Modifier...** et ajoutez la variable suivante à la fin de la valeur de la variable Path : `;%JAVA_HOME%\bin.`

Installer votre Talend Open Studio for Data Integration manuellement

Installer et configurer votre Studio Talend

Dézipper l'archive

Procédure

1. Téléchargez votre produit depuis [cette page](#).
2. Dézippez-la à l'aide de 7-zip.

Modifier les paramètres mémoire et JVM

Pour gagner en performance au moment des exécutions et du lancement du Studio Talend : modifiez les informations de mémoire dans le fichier `.ini`.

Procédure

1. Modifiez le fichier `TOS_DI-win-x86_64.ini`.
2. Modifiez les paramètres mémoire. Par exemple :

```
-vmargs -Xms512m -Xmx1536m -XX:MaxMetaspaceSize=512m
```

Conseil : Pour les projets volumineux, vous devez augmenter la valeur du paramètre `Xmx` à `4096m`.

Pour plus d'informations, consultez <http://www.oracle.com/technetwork/java/hotspotfaq-138619.html> (en anglais).

Lancer votre Studio Talend

Procédure

Lancer le fichier exécutable `TOS_DI-win-x86_64.exe` pour lancer votre Studio Talend.

Installer des modules externes

Le Studio Talend requiert des bibliothèques Java tierces ou des pilotes de bases de données spécifiques (fichiers `.jar`) à installer pour se connecter à des sources et cibles de données.

Ces bibliothèques ou pilotes de bases de données, connus sous le nom de modules externes, peuvent être requis par certains composants Talend, par certains assistants de connexion ou par les deux. À cause de restrictions de licence, Talend peut ne pas embarquer certains de ces modules externes avec le Studio Talend. Vous devez les installer pour que votre Studio fonctionne correctement.

Avertissement : Assurez-vous que le paramètre `-Dtalend.disable.internet` n'est pas dans le fichier `.ini` du Studio ou défini comme `false`.

Quand installer des modules externes ?

Votre Studio Talend vous indique quand vous avez besoin d'installer des modules externes et vous indique quels sont les modules à installer.

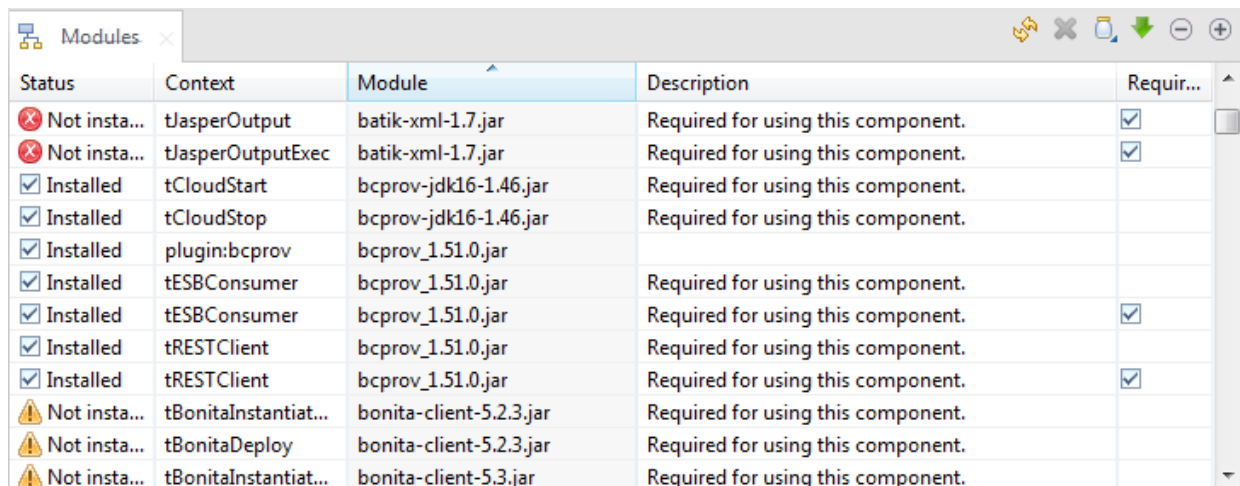
Votre Studio Talend vous notifie de plusieurs manières au sujet des modules externes requis.

- L'assistant **Additional Talend packages** s'ouvre lorsque vous démarrez votre Studio Talend, si des packages supplémentaires, y compris des modules externes, doivent être installés pour que les fonctionnalités du Studio fonctionnent.

Conseil : L'assistant **Additional Talend packages** s'ouvre également lorsque vous sélectionnez **Help > Install Additional Packages** dans le menu du Studio.

- Dans votre espace de modélisation graphique, si un composant nécessite l'installation de modules externes afin de pouvoir fonctionner correctement, un indicateur d'erreur rouge apparaît sur le composant. En déplaçant le pointeur de votre souris sur cet indicateur d'erreur, vous pouvez voir une info-bulle qui vous indique quels modules externes sont requis pour faire fonctionner ce composant.
- Lorsque vous ouvrez la vue **Basic settings** ou **Advanced settings** d'un composant pour lequel un ou plusieurs modules externes sont requis, des informations surlignées concernant les modules externes s'affichent, suivies d'un bouton **Install**. Cliquer sur ce bouton **Install** permet d'ouvrir un assistant qui affiche les modules externes à installer.
- La vue **Modules** liste tous les modules requis pour que le Studio fonctionne proprement, y compris les bibliothèques Java et les pilotes que vous devez installer.

Si la vue **Modules** ne s'affiche pas sous votre espace de modélisation graphique, cliquez sur **Window > Show View... > Talend** et sélectionnez **Modules** dans la liste.





Status	Context	Module	Description	Requir...
Not insta...	tJasperOutput	batik-xml-1.7.jar	Required for using this component.	<input checked="" type="checkbox"/>
Not insta...	tJasperOutputExec	batik-xml-1.7.jar	Required for using this component.	<input checked="" type="checkbox"/>
Installed	tCloudStart	bcprov-jdk16-1.46.jar	Required for using this component.	
Installed	tCloudStop	bcprov-jdk16-1.46.jar	Required for using this component.	
Installed	plugin:bcprov	bcprov_1.51.0.jar		
Installed	tESBConsumer	bcprov_1.51.0.jar	Required for using this component.	
Installed	tESBConsumer	bcprov_1.51.0.jar	Required for using this component.	<input checked="" type="checkbox"/>
Installed	tRESTClient	bcprov_1.51.0.jar	Required for using this component.	<input checked="" type="checkbox"/>
Installed	tRESTClient	bcprov_1.51.0.jar	Required for using this component.	<input checked="" type="checkbox"/>
Not insta...	tBonitaInstantiat...	bonita-client-5.2.3.jar	Required for using this component.	
Not insta...	tBonitaDeploy	bonita-client-5.2.3.jar	Required for using this component.	
Not insta...	tBonitaInstantiat...	bonita-client-5.3.jar	Required for using this component.	

Dans cette vue :

Statut

Indique si un module est installé ou non sur votre système.

L'icône  indique que le module n'est pas obligatoire pour le composant correspondant ou la métadonnée de connexion listé(e) dans cette colonne.

L'icône  indique que le module est absolument nécessaire pour le composant ou la métadonnée de connexion correspondant.

Contexte

Donne le nom du composant ou de la métadonnée de connexion utilisant le module. Si cette colonne est vide, le module est requis pour l'utilisation générale de votre Studio Talend.

Module

Donne le nom exact du module.

Description

Explique pourquoi le module/la bibliothèque est requis(e).

Required

La case cochée indique que le module est requis.



Rafraîchit cette vue afin de refléter le statut le plus récent des modules.


Dans le cas d'un travail collaboratif, une fois qu'un module requis est installé dans le Studio d'une personne, les autres peuvent simplement rafraîchir leur vue **Modules** pour ajouter ce module à leur(s) Studio(s).

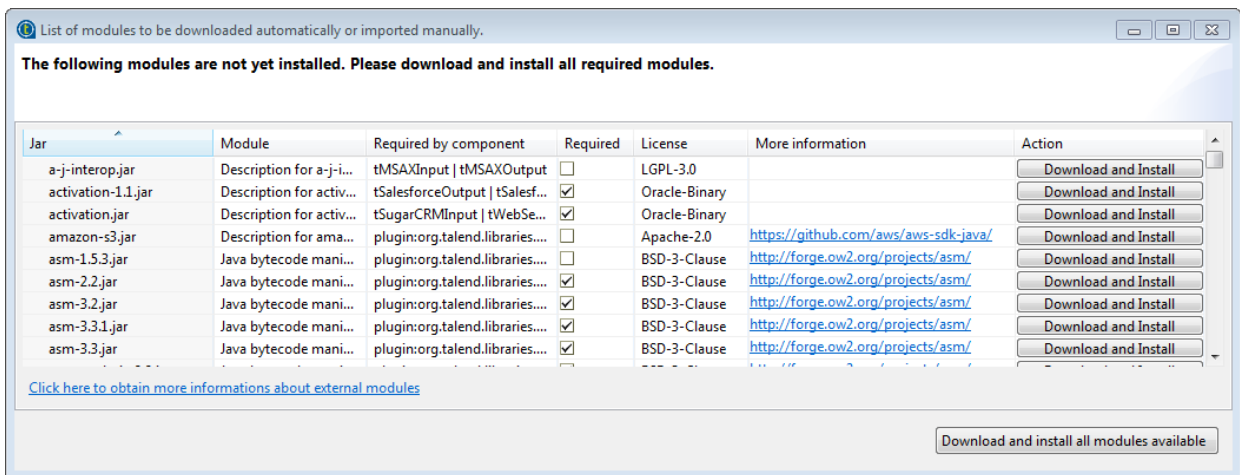


Vous permet d'installer dans votre Studio un module externe déjà téléchargé. Pour plus d'informations, consultez [Installation manuelle de modules externes via la vue Modules](#) à la page 15



Ouvre le Jar téléchargé et l'assistant d'installation, qui va lister tous les modules externes requis non intégrés dans le Studio.

- Un assistant d'installation du Jar s'ouvre lorsque vous :
 - déposez un composant de la **Palette** si un ou plusieurs modules externes requis pour que ce composant fonctionne manquent dans le Studio.
 - cliquez sur le bouton **Check** dans un assistant de configuration d'une métadonnée de connexion dans le Studio si un ou plusieurs modules externes requis pour la connexion manquent dans le Studio.
 - cliquez sur le bouton **Guess schema** dans la vue **Component** d'un composant si un ou plusieurs module(s) externe(s) requis pour que le composant fonctionnent manque(nt) dans le Studio.
 - cliquez sur **Install** en haut de la vue **Basic settings** ou **Advanced settings** d'un composant pour lequel un ou plusieurs module(s) externe(s) requis manque(nt).
 - exécutez un Job contenant des composants ou des métadonnées de connexion pour lesquels un ou plusieurs module(s) externe(s) requis manque(nt).
 - Cliquez sur le bouton  dans la vue **Modules**.



Cet assistant :

- liste les modules externes à installer et les licences sous lesquels ils sont fournis,
- fournit les URL des sites Web valides où les télécharger,
- vous permet de télécharger et d'installer automatiquement tous les modules disponibles sur le site Web de Talend,
- vous permet de télécharger les modules non disponibles sur le site Web de Talend en suivant les liens fournis dans la colonne **Action** et de les installer manuellement dans votre Studio.

Lorsque vous déposez un composant, configurez une connexion ou récupérez le schéma d'une base de données qui requiert un module externe pour lequel ni le fichier Jar ni l'URL de téléchargement ne sont disponibles sur le site Web de Talend, l'assistant d'installation des fichiers Jar ne s'affiche pas, mais la vue **Error Log** affiche un message d'erreur vous informant que l'URL de téléchargement de ce module n'est pas disponible. Vous pouvez chercher et télécharger par vous-même, puis installer manuellement le module dans le Studio.

Conseil : Pour afficher la vue **Error Log** dans les onglets, cliquez sur **Window > Show views** depuis le menu, puis développez le nœud **General** et sélectionnez **Error Log**.

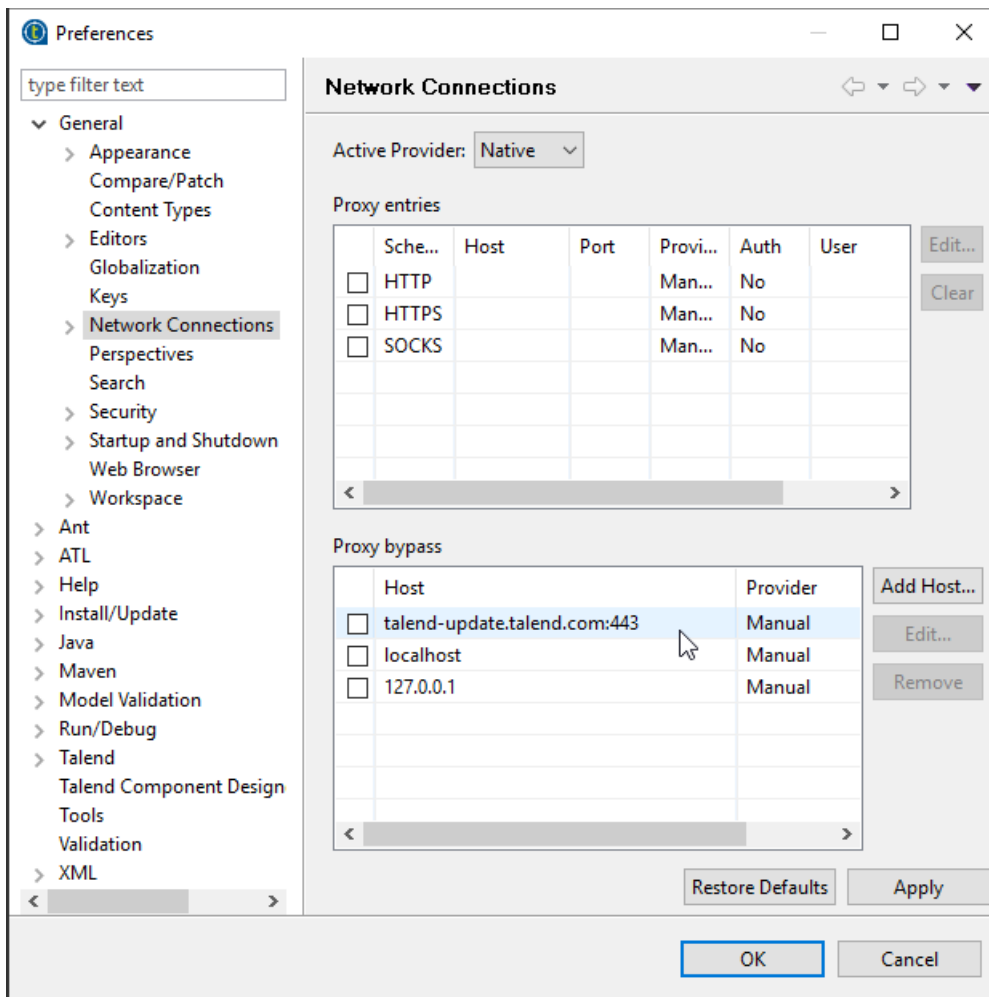
Installer des modules externes à partir du Studio

Vous pouvez télécharger et installer automatiquement la plupart des modules externes à l'aide de l'assistant fourni par votre Studio Talend.

Avant de commencer

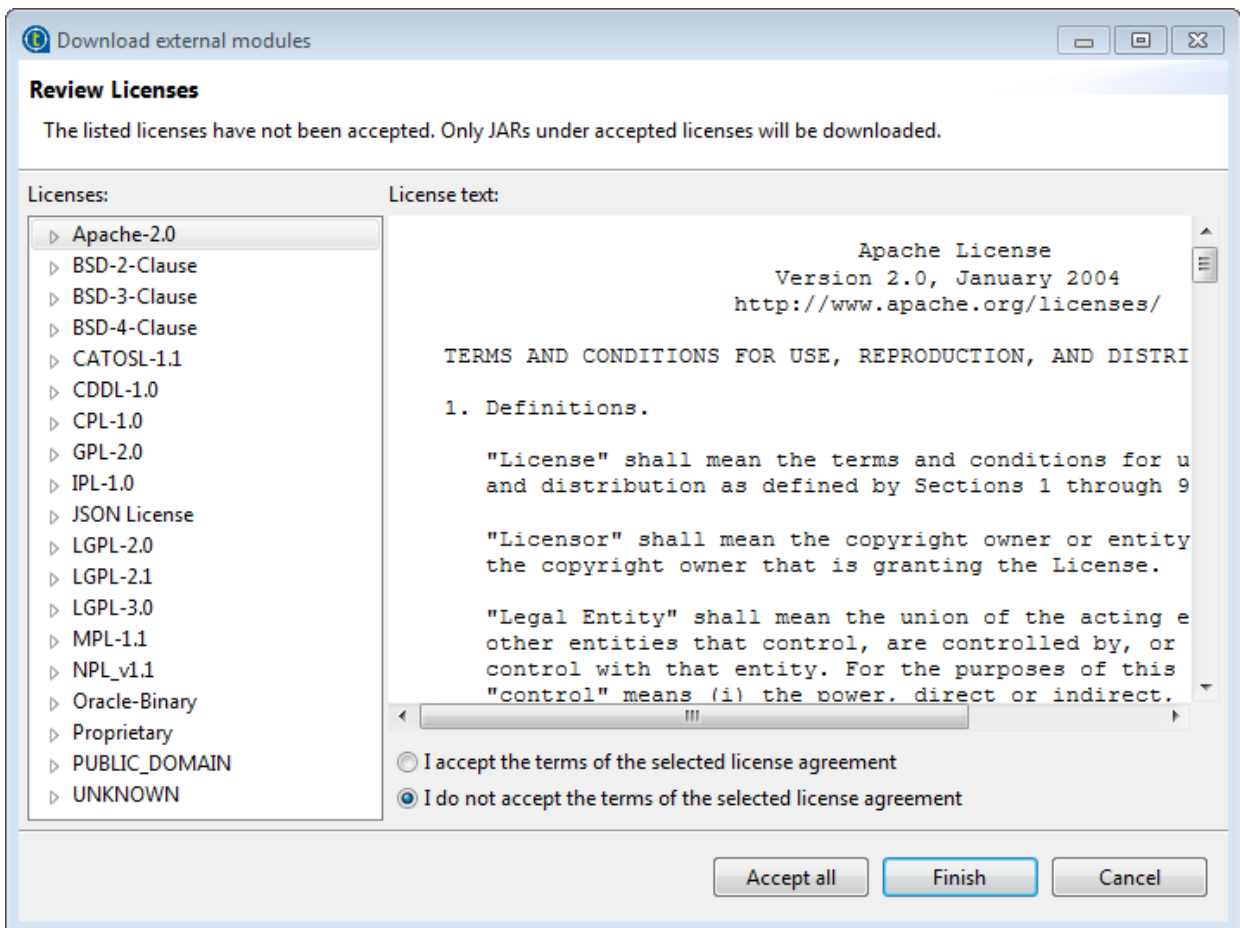
Vérifiez que votre Studio Talend est connecté à Internet de manière sécurisée.

Si vous travaillez derrière un proxy, assurez-vous de l'avoir correctement configuré. Ajoutez le site Web `http://talend-update.talend.com` et le port 443 à votre liste blanche. Pour accéder aux paramètres du proxy, sélectionnez **Window > Preferences** depuis le menu pour ouvrir la fenêtre **Preferences**, puis développez le nœud **General** et cliquez sur **Network Connections**.



Procédure

1. Effectuez les opérations suivantes pour ouvrir la boîte de dialogue **Download external modules** :
 - Dans l'assistant **Additional Talend Packages**, cochez la case **Required third-party libraries** et/ou la case **Optional third-party libraries**, puis cliquez sur **Finish**.
 - Dans l'assistant d'installation du Jar, cliquez sur le bouton **Download and Install** pour installer un module spécifique, ou cliquez sur le bouton **Download and install all modules available** pour installer tous les modules disponibles.



2. Acceptez l'accord de licence et commencez le processus de téléchargement et d'installation :
 - Pour télécharger et installer les modules externes fournis avec une licence spécifique, sélectionnez cette licence dans le panneau **Licenses**, lisez les termes de l'accord, sélectionnez l'option **I accept the terms of the license agreement** et cliquez sur **Finish**.
 - Pour télécharger et installer tous les modules externes fournis sous les licences listées, cliquez sur le bouton **Accept all**.

Résultats

Lorsque le processus d'installation est terminé, les modules externes choisis sont installés dans votre Studio Talend et vous pouvez utiliser les fonctionnalités du Studio Talend dépendant de ces modules.


Installation manuelle de modules externes via la vue Modules

Si vous avez déjà téléchargé des modules externes, vous pouvez les installer manuellement dans votre Studio Talend.

Avant de commencer

Si vous souhaitez installer le pilote JDBC pour Oracle 9i dans votre Studio Talend, modifiez d'abord le nom du fichier de `ojdbc14.jar` à `ojdbc14-9i.jar`.

Procédure

1. Cliquez sur le bouton  situé dans le coin supérieur droit de la vue **Modules** ou dans l'assistant d'installation du Jar afin de parcourir votre système de fichiers local.

2. Dans la boîte de dialogue **Open** de votre système de fichiers, parcourez jusqu'au module à installer, double-cliquez sur le fichier `.jar`, ou sélectionnez-le et cliquez sur **Open** pour l'installer dans votre Studio Talend.

Résultats

La boîte de dialogue se ferme et le module sélectionné est installé dans le dossier des bibliothèques de votre Studio Talend.

Installer des modules externes manuellement pour les applications Web Talend

Certains modules requis pour le bon fonctionnement de l'application Web Talend ne sont pas disponibles sur le site Web de Talend mais peuvent être téléchargés directement depuis des sites Web externes. Une fois téléchargés, ces modules doivent être placés dans des dossiers spécifiques.

Procédure

- Pour Talend MDM Server, placez les pilotes JDBC téléchargés pour les bases de données Oracle et MySQL dans le dossier suivant :

```
<TomcatPath>/webapps/talendmdm/WEB-INF/lib
```

- Pour Talend Administration Center, placez les modules téléchargés dans le dossier suivant :

```
<TomcatPath>/webapps/org.talend.administrator/WEB-INF/lib
```

Désactiver l'accès Internet pour le Studio

Pourquoi et quand exécuter cette tâche

Vous pouvez désactiver l'accès Internet pour votre Studio Talend en éditant le fichier `.ini` du Studio.

Avertissement : N'effectuez cela que si vous n'avez pas besoin de connexion Internet pour télécharger et installer les composants personnalisés, bibliothèques tierces requises, etc.

Procédure

1. Ouvrez le fichier `.ini` du Studio correspondant à votre système d'exploitation, puis ajoutez la ligne suivante :

```
-Dtalend.disable.internet=true
```

2. Redémarrez votre Studio Talend.
Après redémarrage, le Studio n'affichera pas :
 - le lien **Exchange** de la barre d'outils
 - le noeud **Talend > Exchange** dans la fenêtre **Preferences**
 - les options d'installation des bibliothèques tierces requises dans la boîte de dialogue **Additional Packages**
 - le lien **Talend News** sur l'écran d'accueil

Migration de vos produits Talend

Sauvegarde de l'environnement

Avant de migrer vos solutions Talend, assurez-vous que votre environnement est bien sauvegardé.


La sauvegarde de l'environnement peut être effectuée à l'aide des opérations suivantes :

Remarque : Ces opérations doivent être effectuées dans l'ordre indiqué.

1. Sauvegarde des projets locaux, consultez [Sauvegarder des projets locaux](#) à la page 17.

Sauvegarder des projets locaux

Procédure

1. Lancez le Studio.
2. Cliquez sur l'icône  et exportez vos projets locaux vers un fichier archive.

Mise à niveau des projets Talend dans le Studio Talend

Importer vos projets locaux

Procédure

1. Démarrez le nouveau Studio Talend que vous venez d'installer.
2. Dans la fenêtre de connexion, sélectionnez **Import** puis importez le fichier archive contenant vos projets locaux.

Résultats

Les projets locaux s'affichent dans la liste **Project** et apparaissent dans la vue **Repository** du Studio Talend.

Pour plus d'informations concernant l'export des projets locaux vers un fichier archive, consultez [Sauvegarder des projets locaux](#) à la page 17.

Annexes

Versions supportées des bases de données, systèmes tiers et applications métier

Ce document fournit des informations sur les versions supportées des systèmes, des bases de données ou des applications métier supportées par le Studio Talend.

Systèmes, bases de données et applications métier supportés par les composants Talend

L'accès à ces systèmes, bases de données et applications métier varie selon le Studio que vous utilisez.

Systèmes/Bases de données	Versions	Système d'exploitation	Note
Access	2003 2007	Windows	Lorsque vous travaillez avec Java 8, seul le mode General collation est supporté.
Amazon Aurora	Amazon Aurora MySQL edition v5 (MySQL 5.6/5.7)		
Amazon RDS pour Microsoft SQL Server	N/A		
Amazon Redshift	Première sortie d'Amazon Redshift	N/A	
AS/400	V7R1 à V7R3 (Versions dépréciées : V5R2 à V6R1)	N/A	
Bonita	6.5.2 7.2.4 7.9.0 (Versions dépréciées : 5.2.3/5.3.1/5.6.1/5.10.1)	N/A	
Cassandra	3.0 à 3.4 (Versions dépréciées : 1.1.2/1.2.2)	Windows + Linux	
CouchBase	5.x 6.0 (Versions dépréciées : 2.0/4.x)	Windows	
CouchDB	1.0.2	Windows	
DB2	10.5	N/A	
Base de données générique	ODBC	Windows	

Systèmes/Bases de données	Versions	Système d'exploitation	Note
DynamoDB	Pas de version spécifiée	N/A	
Elasticsearch	5.6.x 6.4.x (Version dépréciée : 2.3.X)	N/A	
EXASolution	Jusqu'à la version 6.0	Windows	
Excel	N/A	N/A	
eXist-db	1.4.0	N/A	
Firebird	2.1 à 3.0	Windows + Linux	
FTP	N/A		
Greenplum	4.3.x 5.x (Version dépréciée : 4.2.1.0)	Windows (client uniquement) + Linux	
Hbase	N/A		
HDFS	N/A		
Hive	N/A		
HSQldb	1.8.0 à 2.4	N/A	
IBM DB2 et IBM DB2 Z/OS	10.5 11.1 (Version dépréciée : 10.1)	Windows + Linux	
Impala	N/A		
Informix	11.50	Windows + Linux	
Ingres	10.2 11 (Version dépréciée : 9.2)	Windows + Linux	
Interbase	(Versions dépréciées : 7 et supérieures)		
JavaDB	6	Windows + Linux	
JDBC	N/A		
JSON	N/A		

Systèmes/Bases de données	Versions	Système d'exploitation	Note
Kafka	0.8.2.0 0.9.0.1 0.10.0.1 1.1.0	Windows + Linux	Les options Kerberos kinit et Kerberos keytab sont supportées par le Studio Talend. Pour plus d'informations concernant les options de sécurité supportées par les composants Kafka, consultez Talend Help Center .
LDAP	Pas de limitation de version	Windows + Linux	
MapRDB	N/A		
MarkLogic	V9	N/A	
MaxDB	7.6	N/A	
Microsoft AX	Dynamics AX 4.0 Dynamics AX 2012	N/A	
Microsoft CRM	2011 2015 2016	N/A	
Microsoft CRM Online	2011 2016 2018	N/A	
Microsoft SQL Server	2014 jusqu'à la dernière version	Windows + Linux	Le support de Microsoft SQL Server est fourni via Microsoft SQL JDBC Driver. Pour plus d'informations, consultez la page Télécharger Microsoft JDBC Driver pour SQL Server .
MongoDB	3.6.x 4.0.x (Versions dépréciées : 2.5.x / 2.6.x / 3.0.x / 3.2.x / 3.4)	Windows + Linux	

Systèmes/Bases de données	Versions	Système d'exploitation	Note
MySQL	MySQL 5.x MySQL 8.x MariaDB Amazon RDS Google Cloud SQL (Version dépréciée : MySQL 4)	Windows + Linux	
MOM	N/A		
Neo4j	1.x.x 2.x.x / 2.2.x / 2.3 3.2.x 3.5.x	Linux	
Netezza	7.0.x 7.1.x 7.2.x	Windows + Linux	
NetSuite	2018 Versions dépréciées : 2014/2016	Windows + Linux	
OleDb	2000 2003 2005 2007 2010	N/A	
Oracle	Oracle 12c Release 1 Oracle 12c Release 2 Oracle 18c (Versions dépréciées : Oracle 8i / 9i / 10g / 11g)	Windows + Linux	
ParAccel	3.1 3.5	N/A	
PostgreSQL	11 Avant 9 / 9.x 9.x 10.x Amazon RDS Google Cloud SQL	Windows + Linux	
PostgresPlus	Avant 9 / 9.x 9.x	Windows + Linux	

Systèmes/Bases de données	Versions	Système d'exploitation	Note
Red Hat BRMS	6.1	Windows + Linux	
Service REST	N/A	Windows + Linux	
Sage X3	N/A		
Salesforce	Jusqu'à la version V44	Windows + Linux	
SAP	4.6		
SAP Business Suite (ERP)	Netweaver : de 7.3 à 7.5 ERP6.0, de EhP6 à EhP8	Windows	
SAP Business Warehouse (BW)	Netweaver : de 7.31 à 7.5	Windows	
SAP HANA	Pas de limitations de version	Windows	Supportées via le pilote SAP JDBC
SAS	9.1 9.2	Windows + Linux	
Service SOAP	N/A		
SQLite	3.6.7	Windows + Linux	
Sqoop	N/A		
SugarCRM	5.2	Windows + Linux	
Sybase	12.5 12.7 15.2 15.5 15.7 16.0	Windows + Linux	
SybaseIQ	12.5 12.7 15.2 16.0	Windows + Linux	
Teradata	12 13 14 15 16	Windows + Linux	
VectorWise	2	Windows + Linux	

Systèmes/Bases de données	Versions	Système d'exploitation	Note
Vertica	9.0.x (Versions dépréciées : version 3 à 7.1.x)	Windows + Linux	
VtigerCRM	Vtiger 5.0 Vtiger 5.1	N/A	

Brokers de messaging supportés par les composants de messaging de Talend

Composant	Brokers/standards de messaging supportés
tJMSInput tJMSOutput	JMS standard 1.1
tMicrosoftMQInput tMicrosoftMQOutput	MicrosoftMQ 3.0
tMomInput tMomOutput	JBoss Messaging 1.4.4 WebSphere MQ 8.0 ActiveMQ 5.13.2