

# **Guide d'installation et de migration de Talend Open Studio for Big Data pour Windows**

**7.0.1**

# Table des matières

<b>Copyleft.....</b>	<b>3</b>
<b>Talend Open Studio for Big Data : Prérequis.....</b>	<b>5</b>
Préparer votre installation.....	5
Prérequis matériels.....	5
Prérequis logiciels.....	6
Définir JAVA_HOME.....	7
<b>Installer votre Talend Open Studio for Big Data manuellement.....</b>	<b>9</b>
Installation et configuration de votre Studio Talend.....	9
<b>Migration de vos produits Talend.....</b>	<b>16</b>
Sauvegarde de l'environnement.....	16
Mise à niveau des projets Talend dans le Studio Talend.....	16
<b>Annexes.....</b>	<b>17</b>
Versions supportées des bases de données, systèmes tiers et applications métier.....	17

# Copyleft

Convient à la version 7.0.1. Annule et remplace toute version antérieure de ce guide.

Date de publication : 13 avril 2018

Cette documentation est mise à disposition selon les termes du Contrat Public Creative Commons (CPCC).

Pour plus d'informations concernant votre utilisation de cette documentation en accord avec le Contrat CPCC, consultez : <http://creativecommons.org/licenses/by-nc-sa/2.0/>.

## Mentions légales

Talend est une marque déposée de Talend, Inc.

Tous les noms de marques, de produits, les noms de sociétés, les marques de commerce et de service sont la propriété de leurs détenteurs respectifs.

## Licence applicable

Le logiciel décrit dans cette documentation est soumis à la Licence Apache, Version 2.0 (la "Licence"). Vous ne pouvez utiliser ce logiciel que conformément aux dispositions de la Licence. Vous pouvez obtenir une copie de la Licence sur <http://www.apache.org/licenses/LICENSE-2.0.html> (en anglais). Sauf lorsqu'explicitement prévu par la loi en vigueur ou accepté par écrit, le logiciel distribué sous la Licence est distribué "TEL QUEL", SANS GARANTIE OU CONDITION D'AUCUNE SORTE, expresse ou implicite. Consultez la Licence pour connaître la terminologie spécifique régissant les autorisations et les limites prévues par la Licence.

Ce produit comprend les logiciels développés par AOP Alliance (standards Java/J2EE AOP), ASM, Amazon, AntLR, Apache ActiveMQ, Apache Ant, Apache Avro, Apache Axiom, Apache Axis, Apache Axis 2, Apache Batik, Apache CXF, Apache Cassandra, Apache Chemistry, Apache Common Http Client, Apache Common HttpClient, Apache Commons, Apache Commons Bcel, Apache Commons JXPath, Apache Commons Lang, Apache Datafu, Apache Derby Database Engine and Embedded JDBC Driver, Apache Geronimo, Apache HCatalog, Apache Hadoop, Apache Hbase, Apache Hive, Apache HttpClient, Apache HttpComponents Client, Apache JAMES, Apache Log4j, Apache Lucene Core, Apache Neethi, Apache Oozie, Apache POI, Apache Parquet, Apache Pig, Apache PiggyBank, Apache ServiceMix, Apache Sqoop, Apache Thrift, Apache Tomcat, Apache Velocity, Apache WSS4J, Apache WebServices Common Utilities, Apache Xml-RPC, Apache Zookeeper, Box Java SDK (V2), CSV Tools, Cloudera HTrace, ConcurrentLinkedHashMap for Java, Couchbase Client, DataNucleus, DataStax Java Driver for Apache Cassandra, Ehcache, Ezmorph, Ganymed SSH-2 for Java, GoogleAPIs Client Library for Java, Google Gson, Groovy, Guava : Google Core Libraries for Java, H2 EmbeddedDatabase and JDBC Driver, Hector : client Java haut niveau pour Apache Cassandra, Hibernate BeanValidationAPI, Hibernate Validator, HighScale Lib, HsqlDB, Ini4j, JClouds, JDO-API, JLine, JSON, JSR 305: Annotations for Software Defect Detection in Java, JUnit, Jackson Java JSON-processor, Java API for RESTful Services, Java Agent for Memory Measurements, Jaxb, Jaxen, JetS3T, Jettison, Jetty, Joda-Time, Json Simple, LZ4 :Extremely Fast Compression algorithm, LightCouch, MetaStuff, Metrics API, Metrics Reporter Config, MicrosoftAzure SDK pour Java, Mondrian, MongoDB Java Driver, Netty, Ning Compression codec for LZ4 encoding, OpenSAML, Paracel JDBC Driver, Parboiled, PostgreSQL JDBC Driver, Protocol Buffers - Google's datainterchange format, Resty : client simple HTTP REST pour Java, Riak Client, Rocoto, SDSU Java Library, SL4J :Simple Logging Facade for Java, SQLite JDBC Driver, Scala Lang, Simple API for CSS, Snappy for Java a fastcompressor/decompressor, SpyMemCached, SshJ, StAX API, StAXON - JSON via StAX, Super SCV, The CastorProject, The Legion of the Bouncy Castle, Twitter4J, Uuid, W3C, bibliothèques Windows Azure Storage pourJava, Woden, Woodstox : High-performance

XML processor, Xalan-J, Xerces2, XmlBeans, XmlSchema Core, Xmlsec - Apache Santuario, YAML parser et emitter pour Java, Zip4J, atinject, dropbox-sdk-java : bibliothèque Java pour l'API Dropbox Core, google-guice. Fournis sous leur licence respective.

# Talend Open Studio for Big Data : Prérequis

## Préparer votre installation

### Paquets logiciels

Cette page détaille les paquets logiciels que vous devez télécharger afin d'installer votre produit Talend.

Dans cette page :

- YYYYMMDD\_HHmm correspond à l'horodatage du paquet
- A.B.C. correspond au numéro de version du paquet (Majeur. Mineur. Patch.)

Tous les modules logiciels doivent être dans la même version. YYYYMMDD\_HHmm et A.B.C doivent donc être identiques à la fois côté client et côté serveur.

### Paquets logiciels pour l'installation manuelle

Nom du fichier	Description
Talend-Studio-YYYYMMDD_HHmm-VA.B.C.zip	EDI du Studio (GUI) Pour le télécharger, rendez-vous sur <a href="#">cette page</a>

### Communauté et Support

Il y a plusieurs façons d'obtenir de l'aide et du support pour l'installation de votre produit Talend :

- [Documentation Officielle Talend](#). Ici vous pouvez trouver tout ce qu'il vous faut pour vous aider lors de l'installation et l'utilisation de votre produit Talend.
- [Talend Community](#). C'est l'endroit où vous pouvez poser des questions à la communauté et obtenir des réponses.

## Prérequis matériels

Avant d'installer votre produit Talend, assurez-vous que les machines que vous utilisez correspondent aux prérequis matériels recommandés par Talend.

L'utilisation de la mémoire dépend principalement de la taille et de la nature de vos projets Talend. En résumé, si vos Jobs comprennent de nombreux composants de transformation, pensez à augmenter la quantité totale de mémoire allouée aux serveurs, en fonction des recommandations suivantes.

### Utilisation de la mémoire

Produit	Client/Serveur	Allocation mémoire recommandée	Note
Studio Talend	Client	3 Go minimum, 4 Go+ recommandés	

## Espace disque requis

Produit	Client/Serveur	Espace disque requis pour l'installation	Espace disque requis pour l'utilisation
Studio Talend	Client	3 Go	3+ Go

## Prérequis logiciels

### Systemes d'exploitation compatibles

Cette page détaille les systèmes d'exploitation recommandés et supportés par les produits Talend.

Dans la suite de ce document :

- **recommandé** : désigne un environnement recommandé par Talend sur la base de l'utilisation Talend et client ;
- **supporté** : désigne un environnement supporté pour une utilisation avec les composants ou services listés ;
- **supporté avec limitations** : désigne un environnement qui est supporté par Talend sous certaines conditions détaillées dans des notes.

Les informations contenues dans le tableau suivant s'appliquent à la version 7.0.1 de votre produit Talend au moment de sa sortie. Pour des informations mises à jour sur les derniers systèmes tiers supportés, veuillez consulter la version de cette page publiée sur [Talend Help Center](#).

### Studio Talend

Type de support	Système d'exploitation (64 bits)	
Recommandé	Linux	Ubuntu 16.04 LTS
	Windows	Microsoft Windows 10
Supporté	Linux	Ubuntu 17.04
		Ubuntu 14.04 LTS
		Red Hat Enterprise Linux Server/ CentOS 7.4
		Red Hat Enterprise Linux Server/ CentOS 7.3
		Red Hat Enterprise Linux Server/ CentOS 7.2
		Red Hat Enterprise Linux Server/ CentOS 7.1
		Red Hat Enterprise Linux Server/ CentOS 6.9

Type de support	Système d'exploitation (64 bits)	
		Red Hat Enterprise Linux Server/ CentOS 6.8
	Windows	Microsoft Windows Professionnel 7
		Microsoft Windows Server 2016 RTM
		Microsoft Windows Server 2012 RTM
	Mac	Apple macOS 10.13/High Sierra
		Apple macOS 10.12/Sierra
		Apple OS X 10.11/El Capitan

## Environnements Java compatibles

Les tableaux suivants fournissent des informations sur l'environnement Java que vous devez télécharger et installer afin d'utiliser votre produit Talend.

Le niveau de conformité du compilateur (Compiler Compliance Level) correspond à la version de Java utilisée pour la génération de code des Jobs. Cette option peut être changée dans les préférences du Studio Talend. Pour plus d'informations, consultez le Guide utilisateur du Studio Talend.

Dans la suite de ce document :

- **recommandé** : désigne un environnement recommandé par Talend sur la base de l'utilisation Talend et client ;
- **supporté** : désigne un environnement supporté pour une utilisation avec les composants ou services listés ;
- **supporté avec limitations** : désigne un environnement qui est supporté par Talend sous certaines conditions détaillées dans des notes.

Les informations contenues dans le tableau suivant s'appliquent à la version 7.0.1 de votre produit Talend au moment de sa sortie. Pour des informations mises à jour sur les derniers systèmes tiers supportés, veuillez consulter la version de cette page publiée sur [Talend Help Center](#).

## Environnements Java pour Studio Talend

Type de support	Version JRE	Niveau de conformité du compilateur JDK du Studio (Compiler Compliance Level)
Recommandé	Oracle 8	1.8 (par défaut)

## Définir JAVA\_HOME

Afin que votre produit Talend puisse utiliser l'environnement Java installé sur votre machine, vous devez définir la variable d'environnement JAVA\_HOME.

## Procédure

1. Trouvez le dossier dans lequel Java est installé, généralement `C:\Program Files\Java\jre*.x.x.`
2. Ouvrez le menu **Démarrer** et tapez `variable d'environnement` dans la barre de recherche afin d'ouvrir la fenêtre de configuration des variables d'environnement.
3. Cliquez sur **Variables d'environnement...**
4. Sous **Variables système**, cliquez sur **Nouvelle...** afin de créer une variable. Nommez la variable `JAVA_HOME`, saisissez le chemin vers votre environnement Java et cliquez sur **OK**.
5. Sous **Variables système**, sélectionnez la variable **Path**, cliquez sur **Modifier...** et ajoutez la variable suivante à la fin de la valeur de la variable Path : `;%JAVA_HOME%\bin`



# Installer votre Talend Open Studio for Big Data manuellement

## Installation et configuration de votre Studio Talend

### Dézipper l'archive

#### Procédure

1. Téléchargez votre produit depuis [cette page](#).
2. Dézippez-la à l'aide de 7-zip.

### Modifier les paramètres mémoire et JVM

Pour gagner en performance au moment des exécutions et du lancement du Studio Talend, modifiez les informations de mémoire dans le fichier `.ini`.

#### Procédure

1. Modifiez le fichier `TOS_BD-win-x86_64.ini`.
2. Modifiez les paramètres mémoire. Par exemple :

```
-vmargs -Xms40m -Xmx500m -XX:MaxMetaspaceSize=256m
```

Pour plus d'informations, consultez : <http://www.oracle.com/technetwork/java/hotspotfaq-138619.html> (en anglais).

### Lancer votre Studio Talend

#### Procédure

Lancer le fichier exécutable `TOS_BD-win-x86_64.exe` pour lancer votre Studio Talend.

### Installation de modules externes

Le Studio Talend requiert des bibliothèques Java tierces ou des pilotes de bases de données spécifiques (fichiers `.jar`) à installer pour se connecter à des sources et cibles de données.

Ces bibliothèques ou pilotes de bases de données, connus sous le nom de modules externes, peuvent être requis par certains composants Talend, par certains assistants de connexion ou par les deux. À cause de restrictions de licence, Talend peut ne pas embarquer certains de ces modules externes avec le Studio Talend. Vous devez les installer pour que votre Studio fonctionne correctement.

#### Identifier les modules externes requis

Lorsque vous démarrez le Studio Talend ou sélectionnez **Help > Install Additional Packages** dans le menu du Studio Talend, si des modules externes ne sont pas trouvés pour utiliser une fonctionnalité du Studio Talend, l'assistant **Additional Talend packages** s'ouvre et affiche les options **Optional** et **Required third-party libraries**. Assurez-vous que ces cases sont cochées et cliquez sur **Finish** pour ouvrir la boîte de dialogue **Download external modules** qui liste tous les modules externes disponibles, affiche les termes de la licence sous lesquels les modules sont fournis, et vous permet

d'installer tous les modules en un clic. Pour plus d'informations, consultez [Installer les modules externes](#) à la page 13.

Dans votre espace de modélisation graphique, si un composant nécessite l'installation de modules externes afin de pouvoir fonctionner correctement, un indicateur d'erreur rouge apparaît sur le composant. En déplaçant le pointeur de votre souris sur cet indicateur d'erreur, vous pouvez voir une info-bulle qui vous indique quels modules externes sont requis pour faire fonctionner ce composant.

Lorsque vous ouvrez la vue **Basic settings** ou **Advanced settings** d'un composant pour lequel un ou plusieurs modules externes sont requis, des informations surlignées concernant les modules externes s'affichent, suivies d'un bouton **Install**. Ce bouton **Install** permet d'ouvrir un assistant qui affiche les modules externes à installer.

La vue **Modules** liste tous les modules requis pour utiliser les composants embarqués dans le Studio Talend, notamment ces bibliothèques Java et ces pilotes requis pour faire fonctionner correctement certains composants.

Si la vue **Modules** n'apparaît pas dans votre espace de modélisation graphique, cliquez sur **Window** > **Show View...** > **Talend** depuis le menu puis sélectionnez **Modules** dans la liste.

Status	Context	Module	Description	Requir...
Not insta...	tJasperOutput	batik-xml-1.7.jar	Required for using this component.	<input checked="" type="checkbox"/>
Not insta...	tJasperOutputExec	batik-xml-1.7.jar	Required for using this component.	<input checked="" type="checkbox"/>
Installed	tCloudStart	bcprov-jdk16-1.46.jar	Required for using this component.	<input type="checkbox"/>
Installed	tCloudStop	bcprov-jdk16-1.46.jar	Required for using this component.	<input type="checkbox"/>
Installed	plugin:bcprov	bcprov_1.51.0.jar		<input type="checkbox"/>
Installed	tESBConsumer	bcprov_1.51.0.jar	Required for using this component.	<input type="checkbox"/>
Installed	tESBConsumer	bcprov_1.51.0.jar	Required for using this component.	<input checked="" type="checkbox"/>
Installed	tRESTClient	bcprov_1.51.0.jar	Required for using this component.	<input type="checkbox"/>
Installed	tRESTClient	bcprov_1.51.0.jar	Required for using this component.	<input checked="" type="checkbox"/>
Not insta...	tBonitaInstantiat...	bonita-client-5.2.3.jar	Required for using this component.	<input type="checkbox"/>
Not insta...	tBonitaDeploy	bonita-client-5.2.3.jar	Required for using this component.	<input type="checkbox"/>
Not insta...	tBonitaInstantiat...	bonita-client-5.3.jar	Required for using this component.	<input type="checkbox"/>


Le tableau ci-dessous décrit les informations présentées dans la vue **Modules**.

Colonne	Description
<b>Status</b>	Indique si un module est installé ou non sur votre système.  L'icône  indique que le module est recommandé, mais non requis pour l'utilisation du composant dans la colonne <b>Context</b> .  L'icône  signifie que le module est indispensable à l'utilisation du composant correspondant.
<b>Context</b>	Liste le nom des composants <b>Talend</b> utilisant le module. Si cette colonne est vide, le module est requis pour l'utilisation générale du Studio Talend.  Cette colonne liste les bibliothèques externes ajoutées aux routines créées et sauvegardées dans le dossier des bibliothèques de votre Studio Talend. Pour plus

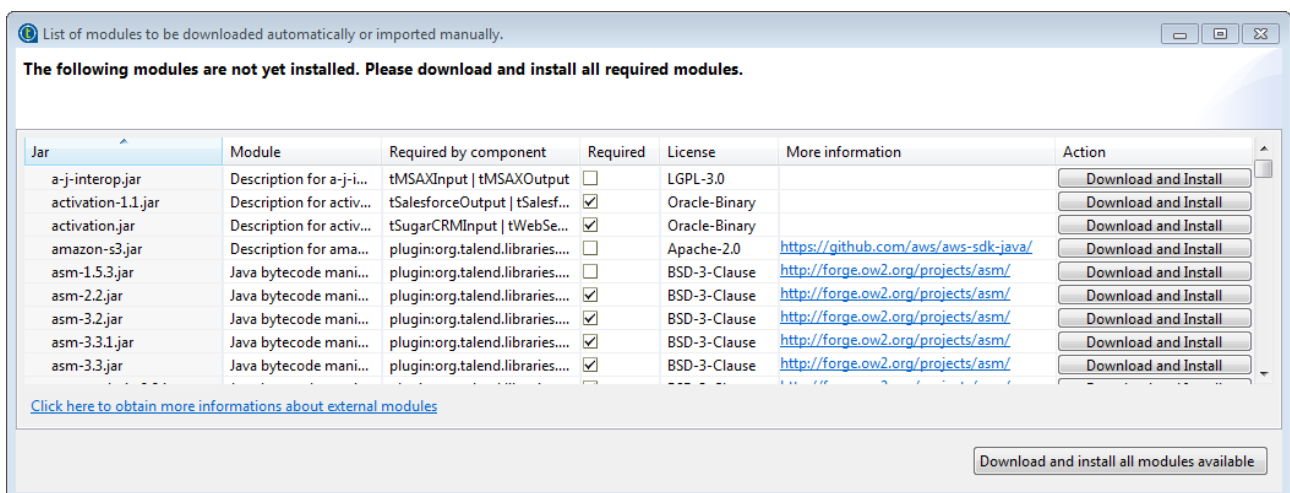
Colonne	Description
	d'informations, consultez le Guide utilisateur du Studio Talend.
<b>Module</b>	Affiche le nom exact du module.
<b>Description</b>	Explique pourquoi le module/la bibliothèque est requis(e).
<b>Required</b>	La case cochée indique que le module est requis.

Outre la vue **Modules**, le Studio Talend fournit un outil vous permettant d'identifier, de télécharger et d'installer facilement la plupart des modules tiers requis à partir du site Web de Talend et de vous rediriger vers les sites Web pertinents pour les autres.

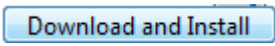


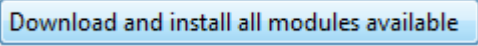

Un assistant d'installation des Jars apparaît à chaque fois qu'un module externe requis n'est pas trouvé pour utiliser une fonctionnalité du Studio Talend, notamment lorsque vous :

- déposez un composant à partir de la **Palette** si un ou plusieurs modules externes requis pour le bon fonctionnement de ce composant sont manquants dans le Studio Talend, ou
- cliquez sur le bouton **Guess schema** dans la vue **Component** du composant si un ou plusieurs modules externes requis pour le bon fonctionnement de ce composant sont manquants dans le Studio Talend, ou
- cliquez sur **Install** en haut de la vue **Basic settings** ou **Advanced settings** d'un composant pour lequel un ou plusieurs modules externes requis sont manquants,
- exécutez un Job qui implique des composants pour lesquels un ou plusieurs modules externes requis sont manquants,
- cliquez sur le bouton  dans la vue **Modules**.

**(i) Remarque :** Lorsque vous cliquez sur ce bouton, l'assistant qui apparaît liste tous les modules externes requis qui ne sont pas intégrés au Studio Talend.



Le tableau ci-dessous décrit les informations présentées dans l'assistant.

Élément	Description
Jar	Nom du fichier du module externe.
Module	Courte description concernant la nature du module.
Required by component	Liste des composants pour lesquels le module externe est requis.
Required	La case cochée indique que le module est requis.
License	Licence sous laquelle le module est fourni.
More information	Fournit l'URL du site Web valide à partir duquel vous pouvez trouver plus d'informations concernant ce module et télécharger manuellement le module.
Action	<p> : Cliquez sur ce bouton pour ouvrir la boîte de dialogue <b>Download external modules</b> pour télécharger et installer le module, disponible sur le site Web de Talend ;</p> <p><a href="#">Open in browser</a>  : Cliquez sur ce lien pour ouvrir le site Web depuis lequel vous pouvez télécharger le module, non disponible sur le site Web de Talend, puis cliquez sur l'icône de jar pour importer le module téléchargé dans votre Studio Talend ;</p> <p> : Vous devez trouver et télécharger le module vous-même et cliquer sur l'icône de jar pour l'importer dans votre Studio Talend.</p>
	Cliquez pour ouvrir la boîte de dialogue <b>Download external modules</b> pour télécharger et installer les modules requis disponibles sur le site Web de Talend.
Do not show again	<p>Cochez cette case afin que l'assistant n'apparaisse plus, à moins que vous ne cliquiez sur le bouton  dans la vue <b>Modules</b>.</p> <p>Cette case s'affiche uniquement lorsque vous déposez un composant ou récupérez le schéma d'une base de données qui nécessite un module externe, ou cliquez sur le bouton <b>Install</b> de l'onglet <b>Component</b> d'un composant qui nécessite l'installation d'un module externe.</p>
Click here to obtain more information about external modules	Cliquez pour accéder à la documentation en ligne de Talend concernant l'installation de modules tiers.

Cette assistant liste les modules externes à installer, les licences sous lesquelles ils sont fournis, ainsi que les URL des sites Web pertinents où vous pouvez les télécharger. Il vous permet de télécharger et d'installer automatiquement tous les modules disponibles sur le site Web de Talend et de télécharger ceux qui ne sont pas disponibles sur ce site en suivant les liens fournis dans la colonne **Action**, puis de les installer manuellement dans votre Studio Talend.

Lorsque vous déposez un composant, ou récupérez le schéma d'une base de données qui requiert un module externe pour lequel ni le fichier Jar ni l'URL de téléchargement ne sont disponibles sur le site Web de Talend, l'assistant d'installation des Jars n'apparaît pas, mais la vue **Error Log** affiche un message d'erreur vous informant que l'URL de téléchargement de ce module n'est pas disponible. Vous pouvez essayer de le trouver et de le télécharger vous-même, puis de l'installer manuellement dans le Studio Talend.

**i** **Remarque** : Pour afficher la vue **Error Log** dans les onglets, cliquez sur **Window > Show views** depuis le menu, puis développez le nœud **General** et sélectionnez **Error Log**.

## Installer les modules externes

### Télécharger et installer les modules dans le Studio Talend

#### Avant de commencer

Si vous travaillez derrière un proxy de réseau, assurez-vous d'avoir correctement configuré votre proxy avant de télécharger et d'installer les modules externes dans votre Studio Talend.

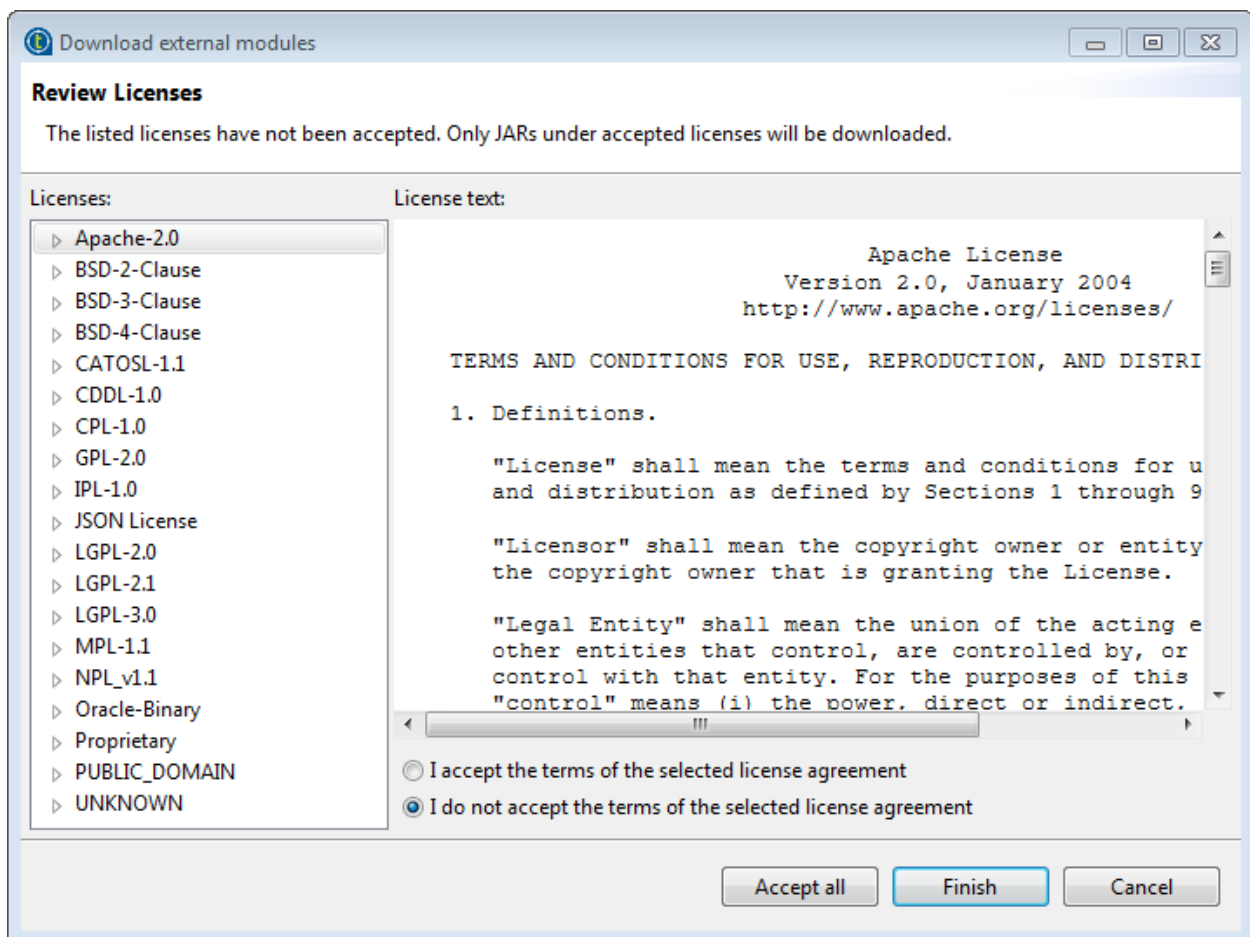
Pour accéder aux paramètres du proxy, sélectionnez **Window > Preferences** depuis le menu pour ouvrir la fenêtre **Preferences**, puis développez le nœud **General** et cliquez sur **Network Connections**.

Ajoutez le site web <http://talend-update.talend.com> et le port 443 à la liste blanche.

#### Procédure

1. Dans l'assistant d'installation des Jar, cliquez sur le bouton **Download and Install** pour installer un module spécifique, ou cliquez sur le bouton **Download and install all modules available** pour installer tous les modules disponibles, ou sélectionnez **Help > Install Additional Packages** depuis le menu pour ouvrir l'assistant **Additional Talend Packages**. Dans cet assistant, assurez-vous que les cases **Optional third-party libraries** et **Required third-party libraries** sont cochées puis cliquez sur **Finish**. La boîte de dialogue **Download external modules** s'ouvre.

**i** **Remarque** : Cet assistant **Additional Talend Packages** s'ouvre automatiquement lorsque vous démarrez le Studio Talend si un ou plusieurs paquets supplémentaires, notamment des modules externes, doivent être installés pour l'utilisation d'une fonctionnalité dans le Studio Talend.




2. Pour télécharger et installer les modules externes fournis sous une licence spécifique, sélectionnez cette licence dans le panneau **Licenses**, consultez les termes de la licence, sélectionnez l'option **I accept the terms of the license agreement** et cliquez sur **Finish** pour démarrer le processus de téléchargement et d'installation.

Pour télécharger et installer tous les modules externes fournis sous toutes les licences listées, cliquez sur le bouton **Accept all** pour démarrer le processus de téléchargement et d'installation.

Lors de l'installation du ou des modules sélectionnés, une boîte de dialogue apparaît pour vous informer du nombre de modules installés avec succès et/ou à propos des modules dont l'installation a échoué, s'il y en a.

Pour installer manuellement un module externe que vous avez téléchargé localement, procédez comme suit :

- i** **Remarque** : Talend Open Studio for Big Data n'est pas fourni avec les pilotes JDBC pour les bases de données Oracle en raison de restrictions liées à la licence Apache. Pour Oracle9i, le pilote JDBC requis téléchargeable depuis le site Web d'Oracle est appelé ojdbc14.jar, le même que celui requis pour Oracle 10g. Pour activer le pilote JDBC pour Oracle9i que vous avez téléchargé afin qu'il fonctionne dans Talend Open Studio for Big Data, vous devez renommer le fichier en ojdbc14-9i.jar avant de l'installer dans le Studio Talend.

- a) Cliquez sur le bouton  dans le coin supérieur droit de la vue **Modules** ou dans l'assistant d'installation de jars afin de parcourir votre système.

Si la vue **Modules** n'apparaît pas dans votre espace de modélisation graphique, cliquez sur **Window > Show View... > Talend** depuis le menu puis sélectionnez **Modules** dans la liste.

- b) Dans la fenêtre **Open** de votre système, parcourez votre système jusqu'au module que vous souhaitez installer, double-cliquez sur le fichier .jar ou sélectionnez-le puis cliquez sur **Open** pour l'installer.

La boîte de dialogue se ferme et le module sélectionné est installé dans le dossier des bibliothèques de votre Studio Talend.

Vous pouvez maintenant utiliser le composant nécessitant le module dans vos Jobs.

### Installer manuellement les modules téléchargés depuis des sites Web externes pour les application Web Talend

Certains modules ne sont pas disponibles sur le site Web de Talend mais peuvent être téléchargés directement depuis des sites Web externes. Une fois téléchargés, ces modules doivent être placés dans des dossiers spécifiques.

- Pour le Studio Talend, les modules téléchargés doivent être placés dans le dossier suivant :  
<StudioPath>\configuration\.m2

# Migration de vos produits Talend

## Sauvegarde de l'environnement

Avant de migrer vos solutions Talend, assurez-vous que votre environnement est bien sauvegardé.


La sauvegarde de l'environnement peut être effectuée à l'aide des opérations suivantes :

**i** **Remarque** : Ces opérations doivent être effectuées dans l'ordre indiqué.

1. Sauvegarde des projets locaux, consultez [Sauvegarde des projets locaux](#) à la page 16.

### Sauvegarde des projets locaux

#### Procédure

1. Lancez le Studio.
2. Cliquez sur l'icône  et exportez vos projets locaux vers un fichier archive.

## Mise à niveau des projets Talend dans le Studio Talend

### Importer vos projets locaux

#### Procédure

1. Démarrez le nouveau Studio Talend que vous venez d'installer.
2. Dans la fenêtre de connexion, sélectionnez **Import** puis importez le fichier archive contenant vos projets locaux.

#### Résultats

Les projets locaux s'affichent dans la liste **Project** et apparaissent dans la vue **Repository** du Studio Talend.

Pour plus d'informations sur l'export des projets locaux vers un fichier archive, consultez [Sauvegarde des projets locaux](#) à la page 16.



## Annexes

### Versions supportées des bases de données, systèmes tiers et applications métier

Ce document fournit des informations sur les versions supportées des systèmes, des bases de données ou des applications métier supportées par le Studio Talend.

#### Systemes, bases de données et applications métier supportés par les composants Talend

Les informations contenues dans le tableau suivant s'appliquent à la version 7.0.1 de votre produit Talend au moment de sa sortie. Pour des informations mises à jour sur les derniers systèmes tiers supportés, veuillez consulter la version de cette page publiée sur [Talend Help Center](#).

L'accès à ces systèmes, bases de données et applications métier varie selon le studio que vous utilisez.

Systèmes/Bases de données	Versions	OS	Disponible avec...	Note
Amazon Redshift	Première sortie d'Amazon Redshift	N/A	Tous les produits Talend	Les informations de test ne sont pas disponibles.
AS/400	V5R2 à V5R4 V5R3 à V6R1 V6R1 à V7R2	N/A	Tous les produits Talend	Les informations de test ne sont pas disponibles.
Access	2003 2007	Windows	Les produits Talend incluant l'intégration de données (DI), la gestion de données maître (MDM), l'Enterprise Service Bus (ESB) ou le Big Data	Lorsque vous travaillez avec Java 8, seul le mode General collation est supporté.
Bonita	5.2.3 5.3.1 5.6.1 5.10.1 6.5.2 7.2.4	N/A	Tous les produits Talend	Les informations de test ne sont pas disponibles.

Systèmes/Bases de données	Versions	OS	Disponible avec...	Note
Cassandra	2.0.0 3.0/3.1/3.2/3.3/3.4 (Versions dépréciées : 1.1.2/1.2.2)	Windows + Linux	Les produits Talend incluant Big Data	
CouchBase	4.5 5.0	Windows	Les produits Talend incluant Big Data	
CouchDB	1.0.2	Windows	Les produits Talend incluant Big Data	
DB Generic	ODBC	Windows	Tous les produits Talend	
DB2	11.X 10.5 10.1	Windows + Linux	Composants Talend avec tous les produits  Tous les produits Talend incluant MDM ou ESB	
DynamoDB	Pas de version spécifiée	N/A	Les produits Talend incluant Big Data	Les informations de test ne sont pas disponibles.
EXASolution	Jusqu'à la version 6	Windows	Les produits Talend incluant DI, MDM, ESB ou Big Data	
Elasticsearch	Jusqu'à la version 2.3.X	N/A	Les produits Talend incluant Big Data	Les informations de test ne sont pas disponibles.
FireBird	2.1	Windows + Linux	Les produits Talend incluant DI, MDM, ESB ou Big Data	
Greenplum	4.2.1.0	Windows (client uniquement) + Linux	Les produits Talend incluant DI, MDM, ESB ou Big Data	
HSQldb	1.8.0	N/A	Les produits Talend incluant DI, MDM, ESB ou Big Data	Les informations de test ne sont pas disponibles.
Informix	11.50	Windows + Linux	Tous les produits Talend	

Systèmes/Bases de données	Versions	OS	Disponible avec...	Note
Ingres	9.2	Windows + Linux	Tous les produits Talend	
Interbase	7 et supérieures	N/A	Les produits Talend incluant DI, MDM, ESB ou Big Data	Les informations de test ne sont pas disponibles.
JavaDB	6	Windows + Linux	Les produits Talend incluant DI, MDM, ESB ou Big Data	
Kafka	0.8.2.0 0.9.0.1 0.10.0.1	Windows + Linux	Les produits Talend incluant Big Data	Pour plus d'informations concernant les options de sécurité supportées par les composants Kafka, consultez <a href="#">Talend Help Center</a>
LDAP	Pas de limitation de version	Windows + Linux	Tous les produits Talend	
Microsoft AX	Dynamics AX 4.0 Dynamics AX 2012	N/A	Tous les produits Talend	Les informations de test ne sont pas disponibles.
Microsoft CRM	4.0 2011 2013 2015 2016	N/A	Tous les produits Talend	Les informations de test ne sont pas disponibles.
MS SQL Server	2000 2003 2005 2008 2012 2014 2016	Windows + Linux	Tous les produits Talend	Aucune fonctionnalité introduite par MS SQL Server 2014/2016 n'est supportée.

Systèmes/Bases de données	Versions	OS	Disponible avec...	Note
MarkLogic	V9	N/A	Les produits Talend incluant Big Data	
MaxDB	7.6	N/A	Les produits Talend incluant DI, MDM, ESB ou Big Data	Les informations de test ne sont pas disponibles.
MongoDB	2.6.X 3.0.X 3.2.X 3.4.X (Version dépréciée : 2.5.X)	Windows + Linux	Les produits Talend incluant Big Data	
MySQL	Mysql4 Mysql5 MariaDB	Windows + Linux	Tous les produits Talend	
Netezza	7.2	Windows + Linux	Tous les produits Talend	
NetSuite	2014 2016	Windows + Linux	Tous les produits Talend	
Neo4j	1.X.X 2.X.X/2.2.X/2.3 3.2.X	Linux	Les produits Talend incluant Big Data	
OleDb	2000 2003 2005 2007 2010	N/A	Tous les produits Talend	Les informations de test ne sont pas disponibles.
Oracle	Oracle 8i/9i/10g/11g/11g (11.6)/12c	Windows + Linux	Tous les produits Talend	
ParAccel	3.1 3.5	N/A	Les produits Talend incluant DI, MDM, ESB ou Big Data	Les informations de test ne sont pas disponibles.
PostgreSQL	9.x	Windows + Linux	Tous les produits Talend	

<b>Systèmes/Bases de données</b>	<b>Versions</b>	<b>OS</b>	<b>Disponible avec...</b>	<b>Note</b>
PostgresPlus	9.x	Windows + Linux	Les produits Talend incluant DI, MDM, ESB ou Big Data	
Red Hat BRMS	6.1	Windows + Linux	Les produits Talend incluant DI, MDM, ESB ou Big Data	
Salesforce	Jusqu'à la version V42	Windows + Linux	Tous les produits Talend	
SAP Business Suite (ERP)	Netweaver : de 7.3 à 7.5 ERP6.0, de EhP6 à EhP8	Windows	Tous les produits Talend	
SAP Business Warehouse (BW)	Netweaver : de 7.31 à 7.5	Windows	Tous les produits Talend	
SAP Hana	1.0	Windows	Tous les produits Talend	
SAS	9.1 9.2	Windows + Linux	Les produits Talend incluant DI, MDM, ESB ou Big Data	
SQLite	3.6.7	Windows + Linux	Tous les produits Talend	
Sybase	12.5 12.7 15.2 15.5 15.7 16.0	Windows + Linux	Tous les produits Talend	
SybaseIQ	12.5 12.7 15.2 16.0	Windows + Linux	Tous les produits Talend	
Teradata	12 13 14 15	Windows + Linux	Tous les produits Talend	
VectorWise	2	Windows + Linux	Les produits Talend incluant DI, MDM, ESB ou Big Data	

<b>Systèmes/Bases de données</b>	<b>Versions</b>	<b>OS</b>	<b>Disponible avec...</b>	<b>Note</b>
Vertica	9.0.X (Versions dépréciées : 3, 3.5, 4, 4.1, 5.0, 5.1, 6.0, 6.1.X, 7.0.X, 7.1.X)	Windows + Linux	Les produits Talend incluant DI, MDM, ESB ou Big Data	
VtigerCRM	Vtiger 5.0 Vtiger 5.1	N/A	Tous les produits Talend	Les informations de test ne sont pas disponibles.